

# Intérêt d'un séquenceur dans les manipulations pédagogiques.

L'exemple est donné avec [Studio One Free de Presonus](#).

Ces manipulations peuvent être exécutées dans la plupart des logiciels Audio/Midi du commerce (DAW ou Digital Audio Workstations). Cependant, la plupart sont payants et peu de gratuits offrent les opportunités du logiciel présenté ici.

On présuppose que la carte son et le logiciel ont été installés et configurés pour un fonctionnement optimal auparavant. Se reporter à la documentation du menu « aide » pour cela.

**Télécharger les sons de base du logiciel ainsi que les effets sur la page de téléchargement du logiciel. Les installer juste après l'installation de Studio One.**

## 1/ Importer de l'audio.

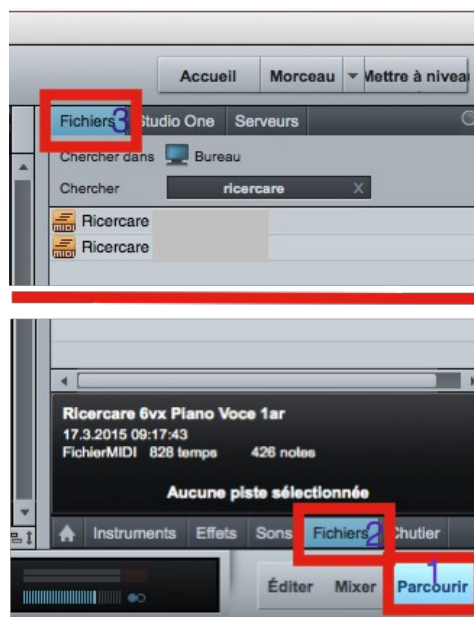
Comme dans la plupart des environnements multitâches préemptifs, ce logiciel sait gérer le glisser-déposer. Il suffit donc de prendre votre fichier audio dans son dossier pour le déposer dans la fenêtre du logiciel. D'autres préféreront gérer leurs répertoires depuis l'interface du logiciel.

Après avoir créé un nouveau morceau, il faut donc se rendre en bas à droite de la fenêtre, cliquer sur « **Parcourir** », « **fichiers** » juste au dessus puis de nouveau « **fichiers** » en haut à gauche.

Il suffit alors de *glisser-déposer* les fichiers souhaités dans la fenêtre principale.

Votre fichier y apparaît.

La *barre de transports* se trouve en bas de la fenêtre pour la lecture.

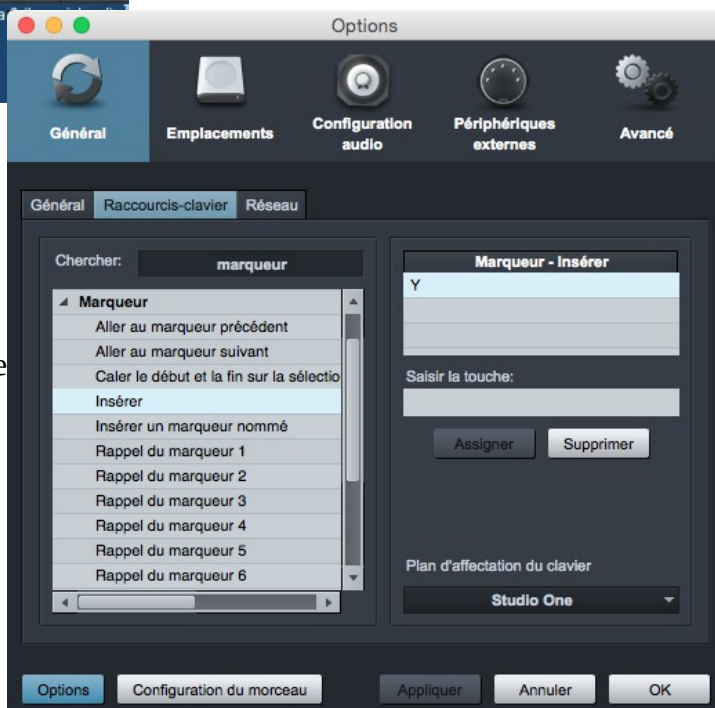


## 2/ Placer des marqueurs, les rappeler au clavier.



Selon la plateforme, on ouvre le menu « Studio One » puis « options » sur PC et « raccourcis-clavier » sur Mac. On effectue une recherche sur le mot « marqueur » et toutes les fonctions afférentes aux marqueurs s'affichent. On peut également changer les touches affectées par défaut.

En frappant une simple touche du clavier azerty ou du pavé numérique, on se rend à l'un ou l'autre des neuf marqueurs possibles.



### 3/ Ajouter un fichier midi, l'organiser.

Une œuvre comme le Grand Ricercare de JS Bach peut paraître difficile à aborder en classe voire insurmontable.

Le recours à un fichier midi peut être d'un grand secours en la circonstance.

On trouvera de nombreux fichiers midi « classiques » ici :

<http://www.classicalarchives.com/midi.html>

Pour importer un fichier midi, on procède de la même façon que pour l'audio, via la « fenêtre du chutier » en cliquant sur « parcourir ».

En cliquant sur le fichier midi choisi, on constate qu'il se déploie en plusieurs petits fichiers dans ce logiciel.

Faire glisser le fichier dans la fenêtre principale.

Etape 1 : assigner des sons aux pistes.


Etape 2 : assigner une couleur aux pistes.

#### Etape 1

Déployer le chutier en cliquant sur « parcourir » en bas à droite de la fenêtre.

Choisir cette fois « instruments », choisissez un instrument en déployant le sous-menu « Presonus ».

Faire glisser l'instrument choisi sur le contenu de la piste midi.

Fermer la fenêtre du sampler. On pourra l'ouvrir de nouveau avec le bouton  qui se trouve en tête de piste.

Faites de même avec les autres pistes.

#### Etape 2

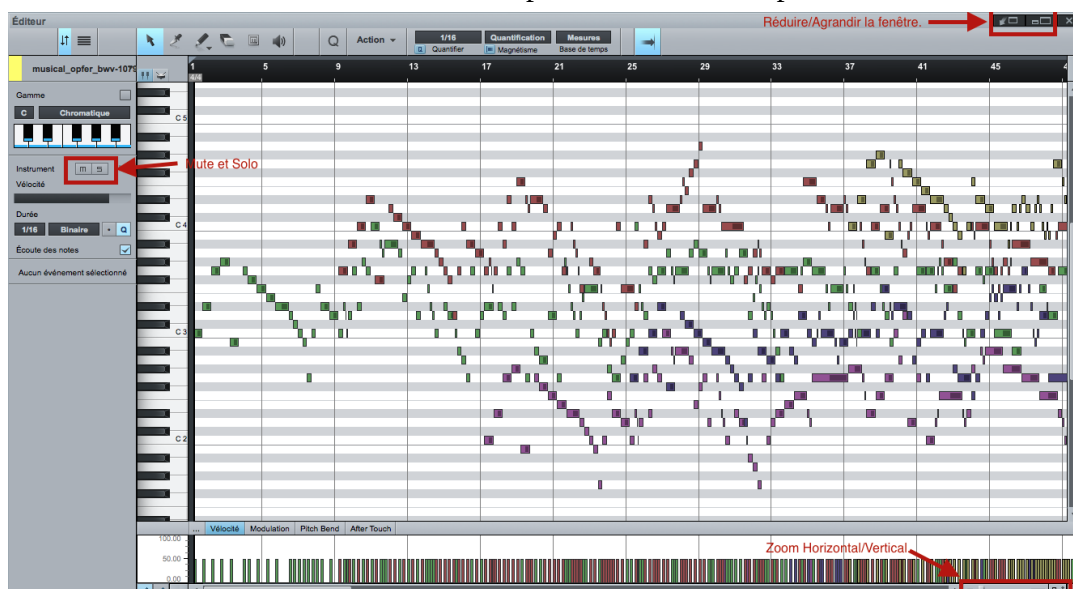
Facile, c'est juste à gauche de la piste :



L'intérêt de coloriser une piste ne réside pas simplement dans le fait que le confort de lecture est bien plus grand. Il permet aussi d'aider les élèves à se repérer dans la progression de la polyphonie. Dans l'exemple proposé avec le Grand Ricercare, chacune des six voix pourra être mise en évidence au sein du « piano roll » et la polyphonie pourra être suivie non seulement par l'écoute mais aussi par l'oeil.

### 4/ Travailler avec le « Piano Roll »

Une fois les contenus des pistes colorisés, on peut sélectionner l'un ou l'autre et l'ouvrir dans



l'affichage graphique appelé « Piano-Roll ».

Pour ce faire, sélectionnez une ou plusieurs pistes et « double-cliquez » dessus.

Chaque voix apparaît dans la couleur de son contenu.

Pour les écouter seules, cliquez sur le bouton « solo ». Pour ajuster la dimension des événements, jouez avec les zooms.

### **5/ Proposer un repérage temporel en vue de l'évaluation.**

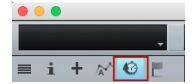
Dans un but d'individualisation de l'évaluation, il peut s'avérer appréciable de vérifier la pertinence de la perception de chaque élève.

Dans le menu « Affichage » nous est proposé le menu « affichage du temps » qui permet de se repérer dans les mesures avec un affichage lisible « en gros ».

### **6/ Pour aller plus loin : synchroniser les événements midi avec le fichier audio.**

Vos fichiers sont déjà insérés dans la fenêtre plus haut. Sinon, reportez-vous plus haut à la section de ce document qui fait référence à la manipulation.

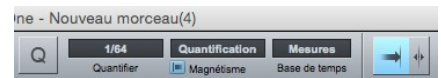
Dans la fenêtre principale, cliquez sur la petite horloge en haut à gauche afin qu'elle se colore en bleu clair.



La piste tempo s'ouvre.

Placez le conteneur audio de telle sorte que l'événement sonore qui se trouve sur le premier temps tombe exactement sur le premier temps.

Au besoin, activez le mode de quantification sur « 1/64 », choisissez « quantification » juste à côté à droite et agrandissez le zoom horizontal.



Faites de même avec les conteneurs midi en prenant soin de les déplacer tous en même temps.

Placez votre curseur en cliquant dans la timeline à l'endroit où commence le premier événement sonore. Cliquez sur le « + » dans l'entête de piste. Vous venez de créer un événement de tempo dans la piste tempo.

Déplacez le vers le haut ou le bas de façon à ce que l'événement sonore DES PISTES MIDI qui se trouve sur la deuxième mesure coïncide avec la mesure deux de la timeline.

Avec certains morceaux, on pourra procéder par carrure de deux, quatre ou huit mesures.

On peut se servir des marqueurs pour repérer ces carrures.

